



*65 y +:*  
***EL PORTAL DE NUESTROS  
MAYORES***





### 1. Introducción

El objeto del presente documento es describir de forma detallada el Portal del Mayor a nivel Funcional, abarcando la especificación de requisitos, una descripción detallada de cada sección del Portal (en Áreas Temáticas) y el modelo de datos a nivel de contenido.

Los objetivos que se pretenden conseguir con el desarrollo e implantación del Portal del Mayor son los siguientes:

1. Ser el punto de acceso dentro de la web de la Comunidad de Madrid: "madrid.org" para informar a todas las personas mayores.
2. Disponer de un Portal fundamentalmente de carácter informativo.
3. Mostrar la información de forma clara, concisa y directa, evitando pasos innecesarios para la búsqueda de información.

### 2. Situación actual

Actualmente se encuentran disponibles una serie de contenidos repartidos de una forma diversa dentro del site madrid.org. Con este Portal se pretende dotar a madrid.org de:

- un punto de acceso a estos contenidos unificado para que las personas mayores sean capaces de identificar y localizar la información de una manera clara y rápida, acorde con sus necesidades actuales y futuras.
- la capacidad de gestión de la Información mediante un Gestor de Contenidos

así como

- cumplir con las pautas definidas en madrid.org
- contribuir a proporcionar contenidos a madrid.org

### 3. Especificaciones del sistema Propuesto

#### **Especificación del los objetivos del sistema**

Para entender los requisitos es necesario primero hacer una descripción clara de cuales son los objetivos principales que debe cumplir el portal.

Referencia	Prioridad	Descripción	Solución
OBJ-0001	PD	El sistema deberá <i>ser fundamentalmente de carácter informativo.</i>	El contenido se presentará en una sucesión de páginas agrupándolas en un índice en función del contenido específico.
OBJ-0003	PD	El sistema deberá <i>presentar la información de forma clara prestando especial atención al formato de letra e imágenes puesto que estará enfocado a personas con posibles deficiencias visuales y poco acostumbrados a un entorno sobre Internet.</i>	Se potenciará el uso de imágenes e iconos representativos, así como un estilo de letra adecuado al público objetivo al que está orientado. Así mismo se cuidará mucho el formato de plantilla que se use y que se adapte adecuadamente a los requerimientos pedidos.





Referencia	Prioridad	Descripción	Solución
OBJ-0004	PD	El sistema deberá <i>disponer de un potente buscador de contenidos.</i>	Se usará el buscador de contenidos perteneciente a madrid.org
OBJ-0005	PD	El sistema deberá <i>mostrar la información de una forma clara, concisa y directa, evitando pasos innecesarios para la búsqueda de información</i>	Se ordenará la información proporcionada en grandes grupos o subgrupos impidiendo la profundidad de enlaces en más de 3.
OBJ-0006	PD	El sistema deberá <i>disponer de varios accesos diferentes a la misma información</i>	La información se introducirá una única vez, pero deberá estar disponible en varias páginas según el índice de contenidos acordado con la consejería
OBJ-0007	PD	El sistema deberá <i>disponer en la medida de lo posible listados versátiles para presentar la información acorde a unos criterios.</i>	Se usará una plantilla específica con formato buscador en función de uno o varios campos para poder ordenar dicha información en forma de listados.
OBJ-0008	PD	El sistema deberá <i>disponer de índices organizados previos al texto sucesivo para localizar rápidamente la información y llegar así de una manera rápida al mismo</i>	Uso de una plantilla específica que tenga un índice al principio con los temas a tratar dentro de esa página
OBJ-0009	PD	El sistema deberá <i>ofrecer información relacionada con su público objetivo (Mayores) incluso de otros subsites de madrid.org o de sitios externos.</i>	Para ello dispondrá de links a sitios externos e internos en función de la información que se quiera presentar o enlazar.
OBJ-0010	PD	El sistema deberá <i>disponer de un sistema para poder visualizar o descargar archivos multimedia (imágenes, pdf, words...)</i>	El uso de plantillas estándar de ICM nos permitirá un área de descargas de archivos de tipo multimedia.

### Especificación de requisitos

#### Requisitos de información específicos

#### Índice de Contenidos (IRQ-0007)

El sistema deberá almacenar la información correspondiente a Índice General de primer nivel de los contenidos del Portal del Mayor.. En concreto:

- Centros y Servicios
- Noticias y Actualidad
- Cultura y Ocio
- Vivir con Salud
- Voluntariado

#### Centros y Servicios (IRQ-0001)

El sistema deberá almacenar la información correspondiente a los Centros y Servicios. En concreto:

- Residencias
- Centros de día





- Pisos Tutelados
- Centros de mayores
- Comedores
- Programas y Servicios para Mayores Activos
- Programas y Servicios para Mayores Dependientes
- Programas y Servicios para Apoyo a Familias Cuidadoras

#### **Datos de los Centros (IRQ-0006)**

El sistema deberá almacenar la información correspondiente a localización y otros datos particulares de los Centros. En concreto:

- Nombre del Centro
- Dirección
- Localidad
- Titularidad
- Tipo de Gestión
- Código Postal
- Teléfono
- Fax
- Transportes
- Foto

#### **Vivir con Salud (IRQ-0002)**

El sistema deberá almacenar la información correspondiente a información sobre el apartado vivir con salud, cuyo contenido será una descripción básica.

#### **Voluntariado (IRQ-0003)**

El sistema deberá almacenar la información correspondiente a información sobre el apartado voluntariado, cuyo contenido será una descripción básica.

#### **Cultura y Ocio (IRQ-0004)**

El sistema deberá almacenar la información correspondiente a información sobre el apartado Cultura y Ocio, en concreto:

- Universidad para Mayores
- Senderismo
- Actividades en Centros de Mayores
- Una descripción básica de otros ítems de este apartado como son:
- Rutas culturales
- Enlaces a contenidos de otras Consejerías. (Servicios con Descuentos; Red de teatros, cines; Buscador de espectáculos; Tele-entradas)





### **Noticias (IRQ-0005)**

El sistema deberá almacenar la información correspondiente a información sobre el apartado Noticias especialmente:

- Noticias y actualidad relevante relacionada con los objetivos del sistema
- La administración y generación de las noticias se realizará siguiendo el estándar de madrid.org

### **Buscador (IRQ-0008)**

El sistema deberá almacenar la información correspondiente al contenido del Portal del Mayor, así como cualquier contenido relevante de madrid.org. Para acceder a esta información se usará el buscador implementado en madrid.org. Este buscador estará disponible en todo momento en la cabecera de cada página.

#### Requisitos funcionales específicos

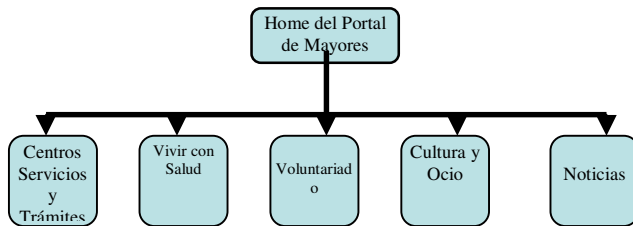
### **Estructura de Página**

- Cabecera:  
El sistema deberá contener en la parte superior una zona de cabecera de página que contendrá los logotipos del Portal del Mayor, de la Comunidad de Madrid y del teléfono de Atención al Ciudadano enlazando mediante ellos al contenido correspondiente. También tendrá un enlace al buscador de la comunidad de Madrid y al de Google.
- Contenido:  
El sistema deberá contener en la parte central, entre la cabecera y el pie de página una zona que mostrará la información inicial de entrada al sistema ó la solicitada por el usuario en cada momento, así como una serie de pestañas justo debajo de la cabecera con los enlaces de nivel 1.
- Pie:  
El sistema deberá mostrar en la parte inferior una zona de pie de página que contendrá los siguientes enlaces:
  - Logotipo de W3C. WAI-A
  - Logotipo de Madrid Comunidad Digital
  - Aviso Legal
  - Privacidad
  - Contacto
  - Accesibilidadaccediendo a través de ellos al contenido correspondiente. Además tendrá el copyright de la comunidad de Madrid.

### ***Descripción del Sistema Propuesto***

En este apartado se detallan los contenidos que presentará el Portal del Mayor. Los contenidos del Portal del Mayor han sido distribuidos en áreas temáticas. El siguiente diagrama muestra cada uno de los apartados a modo de resumen:





Se distinguen las Áreas Temáticas en dos tipos:

- Áreas Temáticas de Primer Nivel, que poseen los contenidos de carácter principal.
- Áreas Temáticas de Segundo Nivel, las cuales poseen contenidos de menor relevancia y que estarán dentro de los contenidos de carácter principal.

Además de estas Áreas Temáticas podemos distinguir una página Home o página Principal que será la página de inicio del Portal del Mayor. Esta página será mostrada directamente mediante el acceso Web a la URL del Portal del Mayor.

Desde el punto de vista de navegación, cabe destacar:

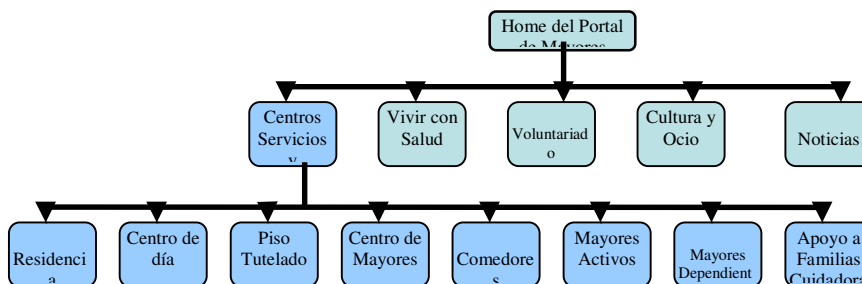
- Las Áreas Temáticas de Primer Nivel deben ser accesibles desde cualquier página del Portal.
- El acceso a las Áreas Temáticas de Segundo Nivel será realizado una vez dentro del área de enlaces de primer nivel.

Después de especificar la estructura general del Portal, se detalla el comportamiento de cada uno de los conceptos involucrados.

### Centros, Servicios y Tramitaciones

Dentro de este apartado encontraremos distinta información a cerca de las diferentes opciones de centros de día, pisos tutelados, centros de mayores y todos aquellos servicios relativos al hospedaje de personas mayores así como los servicios que acoge y como tramitarlos. Así mismo tendremos información diversa sobre actividades para nuestros mayores (Universidad, talleres, rutas culturales...)

Una descripción más aproximada podemos verla en el siguiente gráfico.



### Residencia.

Ofrece Información sobre viviendas permanentes y atención integral a las personas mayores que por su situación familiar, económica y/o social, así como por sus limitaciones de autonomía personal, no pueden ser atendidos en sus propios domicilios.

Dispone de un localizador de residencias.



#### Centro de Día

Ofrece información sobre Equipamientos especializados no residenciales, de contenido socio-rehabilitador dirigidos a personas mayores con autonomía reducida. Dispone de un localizador de centros de día.

#### Piso Tutelado

Ofrece información sobre equipamientos sociales de alojamiento, con algunos servicios comunes, para personas mayores con autonomía personal y problemas graves de vivienda. Además se ofrecen en ellos las prestaciones de teleasistencia, supervisión y apoyo personal y social.

#### Centros de Mayores

Ofrece información sobre centros abiertos, no residenciales destinados fundamentalmente a promover la convivencia de las personas mayores de un determinado ámbito territorial y el apoyo a su integración, mediante la organización de las actividades para la ocupación del tiempo libre, el ocio y la cultura, y la información sobre el acceso a servicios sociales.

#### Comedores

Ofrece información sobre comedores que proporcionan desayuno, comida y cena diarios a personas mayores que carecen de recursos.

#### **Mayores Activos**

Ofrece Información sobre diferentes actividades para los mayores no dependientes divididos en:

- Programas de vida activa que ofrece habilidades y recursos a las personas mayores para afrontar adecuadamente el proceso de envejecimiento de forma activa y saludable
- Prótesis dentales, ofrece información sobre la concesión de una ayuda económica a las personas mayores para hacer frente a los gastos originados por la implantación de prótesis dentales
- Rutas culturales, ofrece información sobre rutas culturales por España y por Europa para personas mayores autónomas.
- Universidad Para Mayores, ofrece información sobre una oportunidad educativa y cultural a las personas mayores de 55 años que desean recibir formación universitaria
- Aulas informáticas, ofrece información para favorecer a las personas mayores el acceso a las nuevas tecnologías.
- Servicio de Orientación jurídica, ofrece información acerca del asesoramiento jurídico individualizado a las personas mayores de la Comunidad de Madrid sobre todos aquellos aspectos que pueden facilitar el uso y disfrute de sus derechos.
- Actividades en Centros de Mayores, ofrece información sobre el tipo de actividades dentro del Centro de Mayores.
- Comedores, ofrece información sobre comedores que proporcionan desayuno, comida y cena diarios a personas mayores que carecen de recursos.
- Comida a domicilio
- Instalación gratuita de teléfonos, ofrece información para la Instalación del aparato telefónico en el domicilio de personas mayores de forma gratuita, con el fin de favorecer su autonomía personal, sus relaciones en el medio habitual de convivencia y la comunicación con el exterior en caso de emergencia.





- Programa de actividades físicas para mayores.

#### Mayores Dependientes

Ofrece Información sobre diferentes actividades para los mayores dependientes divididos en:

- Ayuda a domicilio, ofrece información sobre Atención a la persona mayor en su domicilio por parte de personas cualificadas, en cuidados personales y tareas domésticas.
- Comida a domicilio
- Teleasistencia, ofrece información sobre atención rápida a la persona mayor que vive sola o en situación de riesgo social en su domicilio, ante cualquier problema que surja en las 24 horas del día.
- Prótesis dental, ofrece información sobre la concesión de una ayuda económica a las personas mayores para hacer frente a los gastos originados por la implantación de prótesis dentales
- Fin de Semana en Centros de día.
- Talleres de Psicoestimulación para enfermos de Alzheimer.
- Servicio de Orientación Jurídica, ofrece información acerca del asesoramiento jurídico individualizado a las personas mayores de la Comunidad de Madrid sobre todos aquellos aspectos que pueden facilitar el uso y disfrute de sus derechos.
- Instalación gratuita de Teléfonos, ofrece información para la Instalación del aparato telefónico en el domicilio de personas mayores de forma gratuita, con el fin de favorecer su autonomía personal, sus relaciones en el medio habitual de convivencia y la comunicación con el exterior en caso de emergencia.

#### **Apoyo a Familias Cuidadoras**

Ofrece información sobre servicios a las familias que se encargan de mayores dependientes divididos en:

- Estancias temporales, ofrece información sobre el ingreso temporal en residencia, de la persona mayor, cuando su familia, por distintas circunstancias, no le puede atender en periodos puntuales.
- Programa de vacaciones de Familias Cuidadoras, ofrece información sobre apoyo a la familia cuidadora, durante el periodo estival, mediante el ingreso de la persona mayor en situación de dependencia, en una residencia, a lo largo de cuatro turnos de un mes cada uno.
- Gestión de Plazas de Centros de día, ofrece información sobre Equipamientos especializados no residenciales, de contenido socio-rehabilitador dirigidos a personas mayores con autonomía reducida.
- Fin de Semana de Centros de día.
- Talleres de cuidar al cuidador para familias con enfermos de Alzheimer.
- Talleres de cuidar al cuidador para familias con enfermos de Parkinson.
- Ayuda a domicilio, ofrece información sobre Atención a la persona mayor en su domicilio por parte de personas cualificadas, en cuidados personales y tareas domésticas.

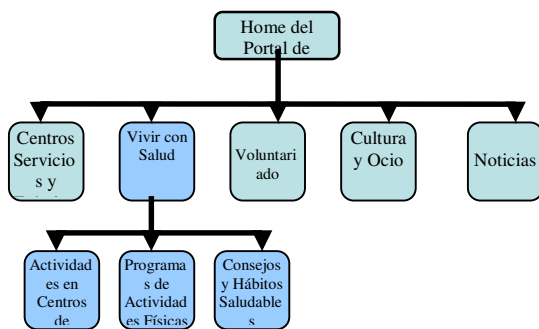




- Servicio de Orientación Jurídica, ofrece información acerca del asesoramiento jurídico individualizado a las personas mayores de la Comunidad de Madrid sobre todos aquellos aspectos que pueden facilitar el uso y disfrute de sus derechos.
- Ayudas Económicas a Familias Cuidadoras, ofrece información sobre la aportación económica a las familias cuidadoras, para hacer frente a los gastos ocasionados por la atención en su domicilio a personas mayores en situación de dependencia.

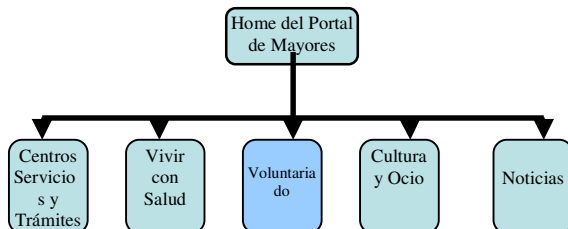
### Vivir con Salud.

Ofrece Información sobre actividades, programas y consejos para mejorar la salud de la tercera edad. Una descripción más aproximada podemos verla en el siguiente gráfico.



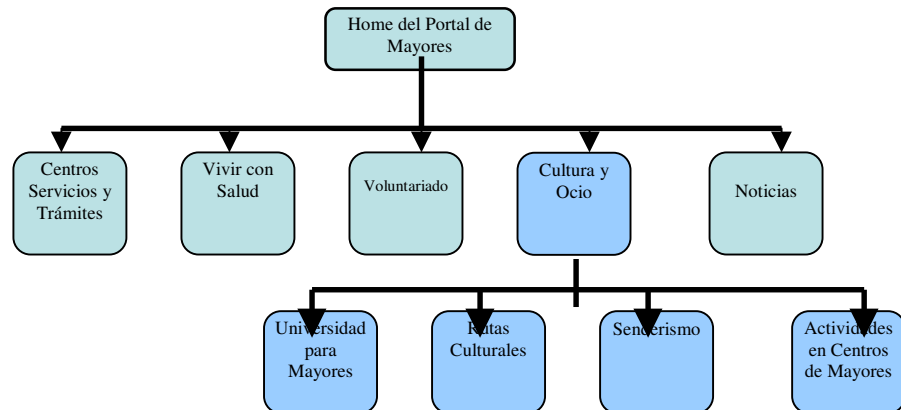
### Voluntariado

Ofrece Información sobre el voluntariado a los mayores. Una descripción más aproximada podemos verla en el siguiente gráfico



### Cultura y Ocio

Ofrece Información sobre la cultura y el Ocio enfocado a los Mayores. Una descripción más aproximada podemos verla en el siguiente gráfico

**Universidad para Mayores**

Ofrece información sobre una oportunidad educativa y cultural a las personas mayores de 55 años que desean recibir formación universitaria.

**Rutas Culturales**

Ofrece información sobre rutas culturales por España y por Europa para personas mayores autónomas.

**Senderismo**

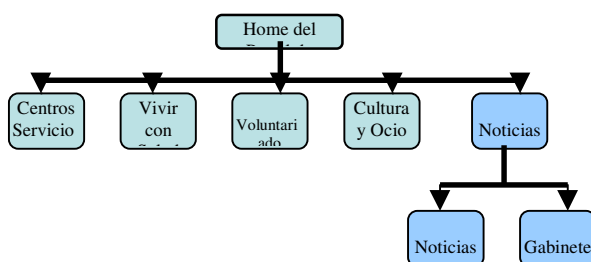
Ofrece información sobre diferentes actividades de senderismo a través de la Asociación AMVASYP (Asociación de Mayores Voluntarios para Actividades de Senderismo y Peregrinaje).

**Actividades en Centros de Mayores**

Ofrece información sobre el tipo de actividades dentro del Centro de Mayores.

**Noticias y Actualidad**

Ofrece Información sobre las noticias y la actualidad enfocado a los Mayores. Una descripción más aproximada podemos verla en el siguiente gráfico.

**Prototipo**

El prototipo será entregado en forma de maqueta.



**Modelo de Datos**

Contenidos existentes en el Portal

A continuación se definen los tipos de contenidos necesarios para desarrollar el Portal del Mayor. Se ha definido una tabla de atributos por cada tipo de contenido. Los datos sobre estos atributos son los siguientes:

- Nombre Campo: Nombre representativo del atributo.
- Descripción: Explicación del contenido del atributo.
- Obligatoriedad: Indicación de si el atributo debe forzosamente o no cumplimentarse.

Cabe destacar que la definición que se realiza en este apartado es meramente funcional, de manera que se identifican los contenidos existentes sin establecer una relación directa con el desarrollo técnico posterior.

**Tipo de Contenido: Texto Genérico**

Contendrá información de tipo Texto a modo informativo

Nombre Campo	Descripción	Obligatoriedad
Título	Título de la sección o subsección	SI
Imagen	Foto descriptiva del contenido de la sección	NO
Enlace	Texto con enlace a otras páginas o archivos	NO
Entrada	Texto breve y descriptivo	NO
Cuerpo	Texto principal de la sección o subsección	SI
Documentos	Documentos de descarga asociados al texto	NO

**Tipo de Contenido: Datos de los Centros**

Información con los datos disponibles de los Centros y Residencias.

Nombre Campo	Descripción	Obligatoriedad
Nombre	Nombre del Centro	SI
Dirección	Dirección del Centro	SI
Localidad	Localidad de pertenencia del Centro	SI
Titularidad	Organismo Dependiente	SI
Tipo de Gestión	Tipo de Gestión del Centro	SI
Código Postal	Código Postal	SI
Teléfono	Teléfono del Centro	NO
Fax	Fax del Centro	NO
Transportes	Medios de Transportes para llegar al Centro	NO
Foto	Foto del Centro	NO





**Tipo de Contenido: Noticia**

Contendrá información de los Noticias y Notas de Prensa relacionadas con los Mayores

Nombre Campo	Descripción	Obligatoriedad
Prioridad	Grado de prioridad de la noticia/nota	SI
Fecha	Fecha de la noticia/nota	SI
Título	Nombre descriptivo de la noticia/nota	SI
Entradilla	Breve descripción de la noticia/nota	SI
Desarrollo de la Noticia	Cuerpo de la noticia/nota, con el desarrollo completo del contenido en sí	SI
Imagen Principal	Imagen descriptiva o principal de la noticia	NO
Enlace	Enlace a archivos multimedia, de audio y/o vídeo	NO
Fecha Inicio Vigencia	Fecha de Inicio de validez de la noticia	SI
Fecha Fin Vigencia	Fecha de Fin de validez de la noticia	SI
Imagen Galería	Imagen correspondiente a la galería de fotos asociadas	NO

**Otros contenidos**

Además de los contenidos comentados anteriormente, se va a hacer uso de otros contenidos existentes en Madrid.org, como son los relativos a los siguientes conceptos:

- Imagen.
- Enlace.
- Archivo Multimedia.
- Documento.

**Modelo de Procesos**

No aplica ya que al tratarse de un portal de carácter meramente informativo no contiene procesos específicos como tales.

**4. Requisitos de protección de datos**

¿Tiene tratamiento de datos de carácter personal? **NO.**





Al ser un Portal meramente informativo no dispone de datos de carácter personal, en caso de que surgiese la necesidad de incorporar información de carácter personal, la solicitud del nuevo fichero en la APDCM (o modificación de uno existente) será tramitada por la vía ordinaria.

5. **Anexos**

***Prototipo del Portal***

Se incluye el Prototipo del Portal del Mayor como un documento Power Point.

